



TIMSS & PIRLS
International Study Center
Lynch School of Education
BOSTON COLLEGE

Studio Longitudinale TIMSS:

Misurare il progresso degli studenti a distanza di un anno



TIMSS rappresenta un punto di riferimento nell'ambito delle indagini comparative internazionali e, in questo ciclo, promuove uno studio sui progressi degli studenti basato su **TIMSS 2023**. Seguendo un disegno longitudinale, in cui il campione di studenti **TIMSS 2023** partecipa alla rilevazione anche l'anno successivo, lo studio si pone l'obiettivo di quantificare i progressi nell'apprendimento degli studenti a distanza di un anno e di indagare i fattori di contesto dei risultati degli studenti.

Lo **Studio Longitudinale TIMSS** si propone di rispondere a due domande di ricerca principali:

- 1) Quali sono i risultati ottenuti dagli studenti nel passaggio da un anno scolastico al successivo?
- 2) Quali caratteristiche individuali - oltre a fattori relativi al contesto familiare, di classe o scolastico - sono associate al progresso nel rendimento nell'arco di un anno?

Lo **Studio Longitudinale TIMSS** permetterà una conoscenza più approfondita dei sistemi educativi, ampliando ciò che è possibile apprendere dagli studi trasversali e fornendo nuovi spunti di riflessione nel campo della ricerca sull'efficacia educativa. Lo studio longitudinale è rivolto alle classi di quarta primaria.

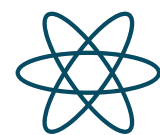
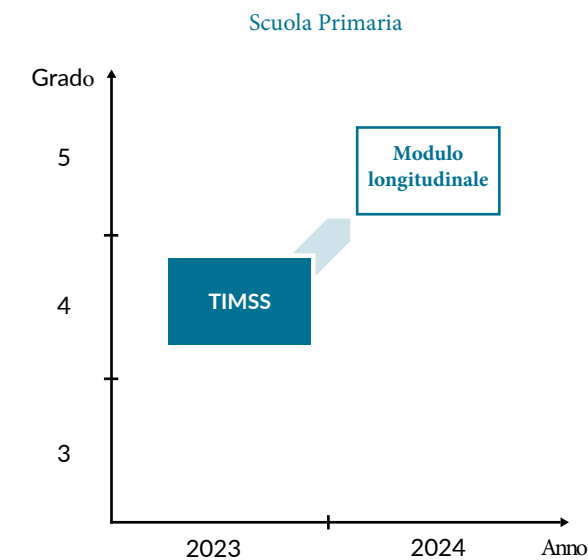
IL DISEGNO DELLA RICERCA: COME FUNZIONA LO STUDIO LONGITUDINALE TIMSS?

Lo studio longitudinale è progettato per misurare il miglioramento nei risultati degli studenti. Per facilitare la partecipazione dei Paesi, lo studio si basa sull'infrastruttura già esistente di **TIMSS 2023** e intende produrre dati che soddisfino gli stessi standard di alta qualità degli studi IEA.

SEGUIRE IL CAMPIONE TIMSS 2023 UN ANNO DOPO

Il campione **TIMSS 2023** di studenti di quarta primaria costituisce il campione di riferimento dello **Studio Longitudinale TIMSS**. Questi studenti parteciperanno a una nuova rilevazione un anno dopo, in quinta primaria. Lo studio longitudinale è realizzato in una fase in cui il contesto di classe e/o scolastico rimane stabile: tra le due rilevazioni, gli studenti rimangono generalmente nella stessa scuola e nella stessa classe.

Figura: Il disegno dello Studio Longitudinale TIMSS



COGLIERE IL POTENZIALE DELLA NUOVA PROVA ADATTIVA PER GRUPPI

I risultati dell'apprendimento saranno misurati sulla base delle ben note scale di valutazione TIMSS per la matematica e le scienze. Analogamente a **TIMSS 2023**, nel 2024 la somministrazione della prova TIMSS sarà completamente in digitale. Il design adattivo per gruppi introdotto in **TIMSS 2023** offre la flessibilità necessaria per soddisfare il livello di abilità del grado successivo testato nel 2024. Ciò si ottiene utilizzando lo stesso pool di item di **TIMSS 2023**, ma assegnando una percentuale maggiore di item più difficili per la seconda misurazione del 2024.

VARIABILI AGGIUNTIVE CHE CHIARISCONO IL CONTESTO DEL PROGRESSO NELL'APPRENDIMENTO

Alla rilevazione del 2024, verrà somministrata una nuova serie di questionari a studenti, genitori, insegnanti e dirigenti scolastici. Mentre i tradizionali questionari TIMSS sono finalizzati alla raccolta di variabili di contesto per studiare le associazioni trasversali con i risultati degli studenti, i questionari di contesto dell'anno successivo saranno specificamente progettati in modo da raccogliere informazioni per **testare le ipotesi sui fattori familiari, scolastici e di classe che possono spiegare i progressi nell'apprendimento.**

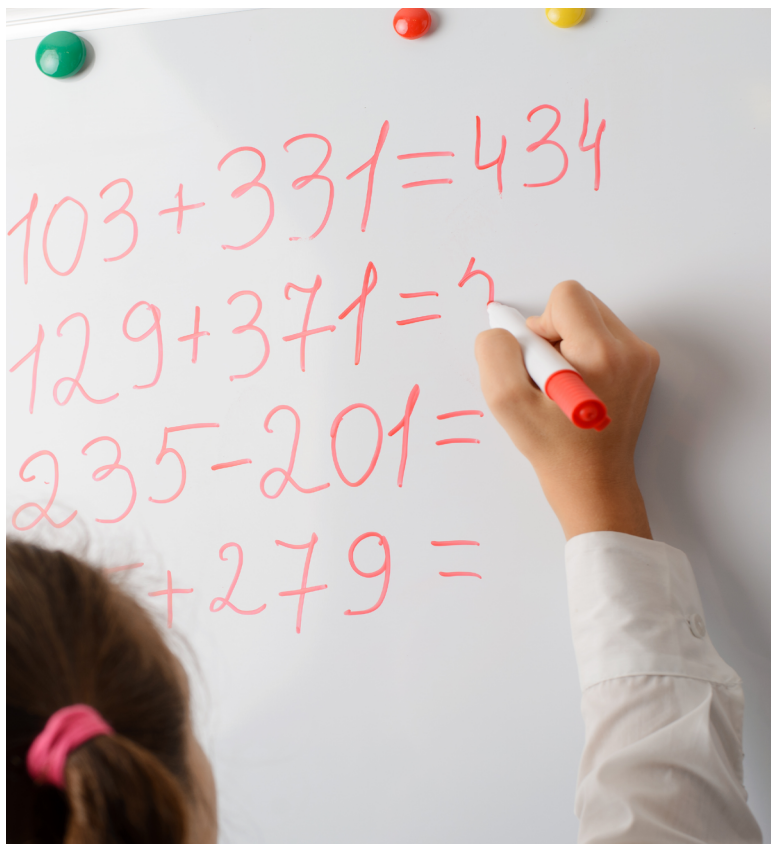
I questionari di contesto somministrati nel 2024 includeranno anche alcune delle variabili di contesto di **TIMSS 2023** per studiare i loro cambiamenti a distanza di un anno, come l'atteggiamento degli studenti verso la matematica e le scienze e il clima scolastico.



I VANTAGGI DEI DATI LONGITUDINALI

OLTRE GLI STUDI TRASVERSALI

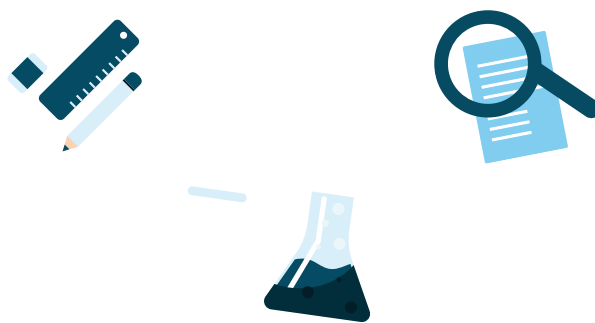
I dati ottenuti grazie a **TIMSS** e ad altre indagini internazionali su larga scala sono un'importante fonte d'informazione per il monitoraggio dei cambiamenti nell'apprendimento a livello nazionale. Lo **Studio Longitudinale TIMSS** rende possibile svolgere analisi aggiuntive sul progresso nell'apprendimento a livello individuale nell'arco di un anno, e di comprendere come questo cambiamento sia associato ai fattori di contesto. Il disegno longitudinale fornisce diversi vantaggi e amplia la portata delle domande di ricerca cui è possibile rispondere con i dati **TIMSS**.



UNA VALIDA MISURA DEL PROGRESSO NELL'APPRENDIMENTO

Grazie ai due momenti di rilevazione, è possibile osservare i cambiamenti dei risultati sulla scala **TIMSS** per gruppi di studenti a distanza di un anno. Una misura del progresso nell'apprendimento può fornire un vantaggio quando si effettuano comparazioni internazionali poiché considera il livello precedente di competenza in matematica e scienze. Questa nuova misura fornisce [un punto di vista aggiuntivo sui risultati degli studenti](#) e può evidenziare, ad esempio, Paesi che, nonostante livelli di competenza relativamente bassi, mostrano un progresso consistente nell'apprendimento.

Inoltre, le differenze nel progresso dell'apprendimento possono essere osservate in relazione a fattori contestuali a diversi livelli, incluse variabili a livello di Paese. I potenziali fattori che influenzano il contesto dell'apprendimento possono essere analizzati e messi in relazione sia con i risultati degli studenti che con il miglioramento di questi, fornendo ulteriori evidenze sul loro percorso educativo.



CONTESTUALIZZARE LE DIFFERENZE INTRA- ED INTERNAZIONALI

Lo **Studio Longitudinale TIMSS** fornirà dati sul progresso medio dell'apprendimento nel corso di un anno scolastico che potranno essere utilizzati per contestualizzare tanto le differenze di rendimento tra paesi quanto i divari interni a ciascun Paese. Ad esempio, una differenza di 10 punti sulla scala di rendimento TIMSS tra due gruppi di studenti (ad es. maschi e femmine) nel 2023 può essere confrontata con la differenza nel 2024 e fornire una misura del progresso medio nell'apprendimento tra questi due gruppi.

Grazie ad una misura del progresso medio dell'apprendimento nel corso di un anno, queste differenze possono essere osservate in relazione al progresso atteso nel passaggio tra quarto e quinto grado. Allo stesso modo, l'entità delle differenze tra paesi può essere meglio compresa in termini di progresso medio.



UNA NUOVA COMPrensione DEI CONTESTI DI APPRENDIMENTO DEGLI STUDENTI

Lo **Studio Longitudinale TIMSS** [amplia la portata delle domande di ricerca](#) cui è possibile rispondere con **TIMSS**. Ad esempio, gli studenti con alto rendimento hanno anche maggiori incrementi nei risultati? Inoltre, il disegno longitudinale fornisce diversi vantaggi per la ricerca. Alcuni studi trasversali hanno riscontrato associazioni negative tra il tempo dedicato ai compiti scolastici e il rendimento; tuttavia, è possibile che gli studenti con risultati peggiori abbiano soltanto bisogno di dedicare più tempo ai compiti.

Pertanto, è difficile interpretare questa correlazione senza informazioni sui risultati pregressi degli studenti. Gli studi longitudinali raccolgono dati di riferimento, come il livello di apprendimento precedente, per affrontare questo tipo di questioni. Di conseguenza, i ricercatori potranno formulare inferenze più affidabili sulle pratiche educative maggiormente efficaci riscontrabili nei sistemi educativi.

PARTECIPARE ALL'INDAGINE

Prendere parte allo **Studio Longitudinale TIMSS** consentirà ai sistemi educativi di usufruire di dati longitudinali di elevata qualità, comparabili a livello internazionale, che permetteranno di approfondire importanti questioni riguardo ai processi educativi. Oltre ai materiali ricevuti per la partecipazione a **TIMSS 2023**, i Paesi partecipanti allo **Studio Longitudinale TIMSS** riceveranno un report internazionale sulle differenze nell'apprendimento tra le due rilevazioni.




Grazie a questi dati, i Paesi partecipanti potranno:

- ✓ Rendere disponibili agli stakeholder in ambito educativo dati relativi allo sviluppo dell'apprendimento degli studenti.
- ✓ Confrontare la qualità dei processi educativi in un contesto globale usando una misura diversa dell'apprendimento degli studenti.
- ✓ Contestualizzare le difficoltà di apprendimento e trarre informazioni per promuovere strategie di miglioramento.
- ✓ Disporre di evidenze di tipo longitudinale riguardo alle caratteristiche del contesto familiare, di classe e scolastico associate ai miglioramenti nell'apprendimento per lo sviluppo di politiche educative.

PARTNER

Lo **Studio Longitudinale TIMSS**, un progetto della IEA, è coordinato dal TIMSS & PIRLS International Study Center del Boston College. Altri partner coinvolti in **TIMSS** sono IEA, RTI, e l'Educational Testing Service (ETS) negli Stati Uniti. Come nelle altre indagini della IEA, il coordinamento internazionale e lo sviluppo dello studio sono intrapresi in stretta collaborazione con i centri nazionali di ricerca dei Paesi partecipanti.



 @iea_education
 IEAResearchInEducation
 IEA

IEA
Keizersgracht, 311 1016 EE
Amsterdam, The Netherlands
Tel: +31 20 625 36 25
secretariat@iea.nl
www.iea.nl

LA IEA

L'**International Association for the Evaluation of Educational Achievement** (IEA) è un consorzio internazionale di centri di ricerca nazionali, enti di ricerca governativi, studiosi, e ricercatori che si occupa di indagare, comprendere e migliorare i processi educativi a livello globale. La IEA conduce a livello mondiale studi comparativi su larga scala e con elevati standard di qualità sull'educazione. I dati raccolti forniscono a educatori, legislatori e genitori informazioni per la comprensione dei processi di apprendimento degli studenti.

Edizione italiana a cura del Centro nazionale TIMSS - INVALSI Area Indagini internazionali.
timss2023@INVALSI.it

Il Centro nazionale TIMSS – INVALSI è responsabile della qualità della traduzione italiana e della sua coerenza con il testo originale.